



# EDIȚIE SPECIALĂ

## Istoria devenirii cartierului Craiovița Nouă

Categorie: Timp liber Publicat: Miercuri, 22 Iulie 2020 09:21 Scris de Emilian Mirea  
Accesări: 1772

„Cartierul Craiovița Nouă” - un extras din revista *Flacăra* nr. 902/16 septembrie 1972.

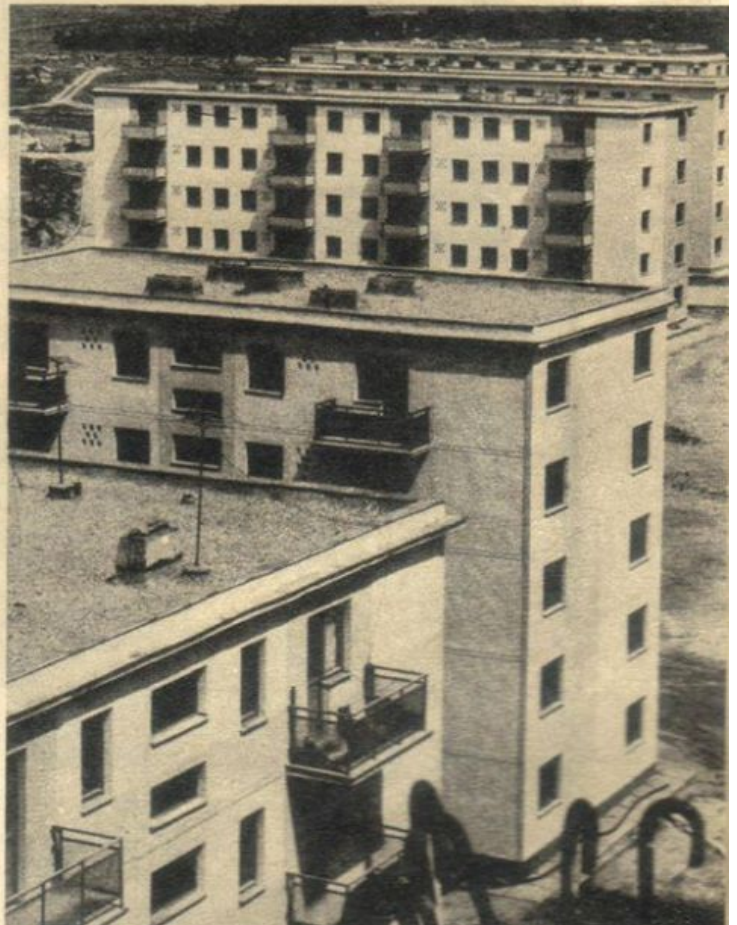
### craiovița nouă — un «oraș în oraș»

Vechea Craiovița, suburbie a orașului Craiova, era un cartier de cocioabe, o mină de case-bordeie.

Dar iată că, sub ochii noștri, Craiovița se transformă într-un adevărat oraș-satelit. Cincinalul 1971—1975 înseamnă pentru el o etapă de 10 000 de apartamente, urmînd ca în final să numere circa 25 000 de apartamente, adăpostind o populație de 80 000 de locuitori. Această cifră concurează cu numărul total al locuitorilor Craiovei din anul 1950.

Din cele 154 de hectare ale ansamblului, zona clădirilor de locuit va ocupa doar 91,1, restul fiind destinată zonelor verzi, lacurilor și ștrandurilor, edificiilor culturale și sportive.

De curînd, în cartierul Craiovița Nouă s-au predat beneficiarilor blocurile nr. 18 și 21, cu cîte 40 de apartamente fiecare, construite din fondurile de stat. Tot aici s-a terminat glisarea la primul bloc-turn, în curînd urmînd să se execute finisările de rigoare. De menționat că respectiva construcție — cu parter plus zece etaje și însumînd 44 de apartamente — a fost terminată într-un timp record: 12 zile.



„Teritoriul actualului cartier Craiovița a fost, în vechime, o moșie — și poate că este momentul acum să punctăm două date istorice importante privitoare la orașul Craiova: anume că, din 1521 (după moartea domnitorului Neagoe Basarab), orașul (veche moșie a Craioveștilor) va deveni moșie domnească (adică va aparține domnilor Țării Românești, în succesiunea lor), iar din 1784 (în timpul domniei lui Mihail Șuțu), Craiova a intrat definitiv în stăpînirea obștei.

Revenind la moșia Craiovița, aceasta a aparținut, de-a lungul timpului, atît unor moșneni, cît și unor mănăstiri: pe la 1603, Mănăstirii Polovragi; pe la 1673, Mănăstirii Hurezi (de asemenea, la 1707, dăruită acestei mănăstiri de Constantin Brâncoveanu, în proprietatea căruia se afla Craiova și alte moșii apropiate, printre care și Craiovița, pe care o cumpărase de la jupâneasa



# EDIȚIE SPECIALĂ

## Istoria devenirii cartierului Craiovița Nouă

**Categorie: Timp liber Publicat: Miercuri, 22 Iulie 2020 09:21 Scris de Emilian Mirea**

**Accesări: 1772**

---

Hârșova); la 1619, era eliberată din dependența de Mănăstirea Coșuna; pe la 1827, aparținea Mănăstirii Dintr-un Lemn; pe la 1858, Mănăstirii Brâncoveni.

În prima catagrafie a Craiovei, întocmită la 18 Ghenar 1835, mahalaua Craiovița este menționată cu 70 de familii și purtând hramul bisericii Sf. Nicolae. Mahalaua este menționată, de asemenea și în catagrafia din 1838, numărând, de astă dată, 80 de familii. Primele case pe acest loc se ridicaseră, însă, deja din secolul al XVIII-lea, deci de pe atunci se poate considera cartier (mahala). Coborând și mai mult în trecut, satul Craiovița are, ca primă mențiune documentară, un hrisov din 6 iunie 1593, al domnitorului Țării Românești, Alexandru cel Rău, prin care sunt menționați Ivan și Stoica "să le fie la Craiovița ocina". Tot aici este menționat toponimul Balta lui Bârcă, ce se identifică cu locul actualului cartier Craiovița Nouă.

Craiovița a fost comună, între 1864-1912, a făcut parte, apoi, din comuna Cernele, între 1912-1930 (comuna Cernele fiind menționată, de asemenea, în hrisovul din 1593) și a redevenit comună, între 1930-1965. Din 1952, a devenit comuna suburbană Craiovița, iar din 1965 a fost inclusă, administrativ, în orașul Craiova.

În anii 1926-1927, prin Reforma Agrară din 1921, primăria a repartizat, în Craiovița, loturi pentru veteranii din Primul Război Mondial (pe o hartă, din 1962, acest spațiu apare, de altfel, cu denumirea „Cartier Demobilizați”).

Inițial, străzile cartierului (perpendiculare pe Calea Severinului și paralele cu strada Podbanița – azi strada Constantin Brâncoveanu) purtau denumiri ce făceau trimitere la perioada războiului: strada General Obogeanu (din 1941, devenită strada Albăstrele), strada General Vișoreanu (din 1941, devenită strada Giuseppe Verdi), strada Caporal Benedict Popescu (din 1941, strada Trifoiului), strada Cartierul 41 (la acea vreme, cartierul numindu-se, neoficial și astfel, fiindcă aici se afla Regimentul 41 Infanterie). Cu timpul au mai primit aici loturi și militarii activi, de asemenea, muncitorii de la întreprinderile de stat, de după 1947, precum și demolații de pe actualul bulevard Nicolae Titulescu.

În 1966, odată cu stabilirea Planului de sistematizare a Craiovei, proiectul pentru cartierul Craiovița Nouă a fost repartizat arhitecților Georgeta Voia și Viorel Voia – proiect ce va primi, în 1970, Marele premiu al Uniunii Arhitecților din România. Noul cartier urma să fie construit în regiunea desecată a bălții Craiovița (lucrare realizată în 1914, după proiectul de canalizare al inginerului W.H. Lindley, când pârâul Craiovița - ce izvora din nord-vest, lung de 11,2 km și cu mlaștini și bălți aflate pe parcursul său – a devenit Canalul colector).

## Istoria devenirii cartierului Craiovița Nouă

Categorie: Timp liber Publicat: Miercuri, 22 Iulie 2020 09:21 Scris de Emilian Mirea  
Accesări: 1772

---



Construirea cartierului a început în anii '70 și a durat 15 ani. Mărginit, la est, de strada Constantin Brâncoveanu, la nord, de Bulevardul Dacia, la vest, de Calea Severinului-Bulevardul Dacia și, la sud, de Calea Severinului, cartierul Craiovița Nouă este cel mai mare și cel mai populat cartier al Craiovei, de asemenea, unul dintre cele mai mari cartiere din țară – mai precis, este al doilea după cartierul clujean Mănăștur, exceptând cartierele din București.

S-a dorit a fi „un oraș în oraș”, prin urmare, dotat cu toate cele necesare locuitorilor. În proiectul inițial erau următoarele obiective: împărțit într-o zonă centrală, o zonă de locuit, formată din trei microraiioane și o zonă verde de agrement, cartierul urma să aibă, ca dotări, o policlinică, cinci dispensare, trei licee, nouă școli generale, șase grădinițe-creșe, o casă de cultură, două cinematografe cu câte 500 de locuri, sală și terenuri de sport, un patinoar, un hotel cu 250 de paturi, un oficiu poștal, piață și complexe comerciale. Pe parcursul construirii, proiectul nu a fost, însă, respectat. Nu numai că nu au fost realizate toate obiectivele, dar s-au modificat și aspectul arhitectonic și elementele de confort – au fost construite blocuri în plus și au fost reduse spațiile apartamentelor”.